

# ZADANIE



## ÚZEMNÝ PLÁN MESTA POLTÁR



Zdroj: Mapový portál ZBGIS

**Spracované v súlade s § 5 ods.4 vyhlášky Úradu pre územné plánovanie a výstavbu SR č.392/2023 Z. z. o obsahu a spôsobe spracovania územnoplánovacej dokumentácie a o územnoplánovacích podkladoch a všeobecných požiadavkách na priestorové usporiadanie územia a funkčné využívanie územia**

**November 2025**

Schválené uznesením Mestského zastupiteľstva v Poltári č. 123/2025 zo dňa 19.11.2025

.....  
Peter Sitor  
primátor

## ZÁKLADNÉ ÚDAJE

**1. Názov územnoplánovacej dokumentácie**

Územný plán mesta Poltár

**2. Obstarávateľ**

Mesto Poltár, Železničná 489/1, 987 01 Poltár  
Peter Sitor, primátor

**3. Spracovateľ zadania**

Ing. Iveta Sabaková, Agátová 2396/10, 075 01 Trebišov

**4. Osoba odborne spôsobilá na obstarávanie**

Ing. Iveta Sabaková, Agátová 2396/10, 075 01 Trebišov, registračné č. osvedčenia 405

**5. Dátum spracovania správy o stave územnoplánovacej dokumentácie**

21.01.2025

Čistopis

## OBSAH

1	PRIEMET ÚZEMIA MESTA .....	4
2	DÔVODY OBSTARANIA ÚZEMNÉHO PLÁNU MESTA .....	5
3	URČENIE HLAVNÝCH CIEĽOV A PRINCÍPOV ÚZEMNÉHO ROZVOJA MESTA, VYPLÝVAJÚCICH Z KONCEPCIE ÚZEMNÉHO ROZVOJA REGIÓNU.....	6
4	IDENTIFIKÁCIA HLAVNÝCH PROBLÉMOV A STRETOV V ÚZEMÍ MESTA .....	11
5	POŽIADAVKY NA RIEŠENIE, VYPLÝVAJÚCE Z DEMOGRAFICKÝCH, SOCIÁLNYCH, EKONOMICKÝCH A ENVIRONMENTÁLNYCH POTRIEB MESTA .....	13
6	HLAVNÉ POŽIADAVKY NA ÚZEMIE MESTA Z HĽADISKA PRIESTOROVÉHO USPORIADANIA ÚZEMIA A FUNKČNÉHO VYUŽÍVANIA ÚZEMIA .....	15
7	POŽIADAVKY NA OCHRANU KULTÚRNEHO DEDIČTVA .....	20
8	POŽIADAVKY NA ROZSAH A OBSAH RIEŠENIA.....	22
9	INFORMÁCIA O POTREBE VYPRACOVANIA VARIANTNÉHO NÁVRHU RIEŠENIA .....	24
PRÍLOHY 25		
	Zobrazenie priemetu katastrálneho územia mesta Poltár .....	26
	Širšie územné vzťahy mesta Poltár.....	28
	Vyhodnotenie klimatických rizík okresu Poltár .....	29

## 1 PRIEMET ÚZEMIA MESTA

Mesto Poltár leží na juhu stredného Slovenska, na úpätí Slovenského rudohoria, na severovýchode Lučeneckej kotliny, v asymetrickej doline Poltarice. Riešené územie územného plánu je vymedzené administratívno-správnou hranicou katastrálneho územia mesta Poltár (848077), vrátane 2 mestských častí, a to Slaná Lehota a Zelené. Katastrálne územie mesta hraničí s obcami: Kalinovo, Breznička, Rovňany, Uhorské, České Brezovo, Hrnčiarska Ves a Nové Hony.

Podľa územnosprávneho členia Slovenskej republiky je mesto Poltár okresným mestom v Banskobystrickom kraji. Nachádza sa v regióne Novohrad.

Grafické zobrazenie polohy mesta tvorí Prílohu č. 1 Zadania.

Čísťopis

## 2 DÔVODY OBSTARANIA ÚZEMNÉHO PLÁNU MESTA

Dôvodom obstarania nového územného plánu mesta je skutočnosť, že platný územný plán mesta vrátane jeho zmien a doplnkov nebol od roku 2008 prehodnotený a nezohľadňuje súčasné požiadavky na rozvoj mesta. Okrem toho má mesto k dispozícii z územnoplánovacej dokumentácie len textovú časť a komplexný urbanistický návrh, dokumentácia ÚPN – M Poltár nie je kompletná.

Mesto má zámer pripraviť nový územný plán, spracovaný na základe aktuálnych podkladov a v súlade s príslušnými ustanoveniami zákona č. 200/2022 Z. z. o územnom plánovaní v znení neskorších predpisov a jeho vykonávacími vyhláškami.

Mesto Poltár má spracovaný Územný plán mesta Poltár, ktorý bol schválený uznesením Mestského zastupiteľstva v Poltári, uznesenie č. 3/2001 B/I-1 zo dňa 21.06.2001.

### Doplnok č. 1

Spracovateľ: Projektová dokumentácia A.U.R.A., ateliér urbanizmu a architektúry, Ing. arch. Jozef Dižka

Schválené: uznesením Mestského zastupiteľstva v Poltári, uznesenie č. 7/2001 z dňa 22.11.2001.

### Doplnok č. 2

Spracovateľ: Projektová dokumentácia A.U.R.A., ateliér urbanizmu a architektúry, Ing. arch. Jozef Dižka

Schválené: uznesením Mestského zastupiteľstva v Poltári, uznesenie č. 5/2008 z dňa 03.11.2008.

Predmetom Doplnku č. 1 k VZN č. 46/2001 bolo rozšírenie zastavaného územia mesta dvoma lokalitami. Bližšia špecifikácia lokalít nie je k dispozícii, dostupný je len uvedený dodatok k VZN. K Doplnku č. 2 nie je dostupný – zverejnený žiadny údaj. Uvedené doplnky nemajú spracované registračné listy. Z uvedených dôvodov je možné považovať tieto doplnky za neaktuálne.

Vzhľadom na vyššie uvedené skutočnosti je zrejmé, že platný územný plán mesta vrátane jeho zmien a doplnkov nebol prehodnotený ako celok, riešili sa len dielčie problémy a požiadavky mesta a právnických a fyzických osôb.

Novým územným plánom mesta sa zadefinujú väzby jednotlivých funkčných plôch celého územia mesta, stanoví sa rozsah a potreby infraštruktúry v kontexte širších vzťahov regiónu. Ide o potrebu vypracovať územný plán mesta ako dlhodobú stratégiu trvalo udržateľného rozvoja.

### **3 URČENIE HLAVNÝCH CIEĽOV A PRINCÍPOV ÚZEMNÉHO ROZVOJA MESTA, VYPLÝVAJÚCICH Z KONCEPCIE ÚZEMNÉHO ROZVOJA REGIÓNU**

V ÚPN-M Poltár je potrebné rešpektovať záväznú časť nadradenej územnoplánovacej dokumentácie, ktorou je Územný plán Veľkého územného celku Banskobystrického kraja (ÚPN VÚC).

Územný plán Veľkého územného celku Banskobystrického kraja bol schválený vládou Slovenskej republiky uznesením č. 394/1998 dňa 09.06.1998. Následne boli schválené nasledovné zmeny a doplnky ÚPN-VÚC Banskobystrického kraja:

- ÚPN – VÚC Banskobystrický kraj – Zmeny a doplnky 2004, schválené Zastupiteľstvom Banskobystrického kraja uznesením č. 611/2004 zo dňa 16. a 17. 12.2004,
- ÚPN – VÚC Banskobystrický kraj – Zmeny a doplnky 1/2007, schválené Zastupiteľstvom Banskobystrického kraja uznesením č. 222/2007 zo dňa 23.08.2007,
- ÚPN – VÚC Banskobystrický kraj – Zmeny a doplnky 2009, schválené Zastupiteľstvom Banskobystrického kraja uznesením č. 94/2010 zo dňa 18. 06.2010,
- ÚPN – VÚC Banskobystrický kraj – Zmeny a doplnky 2014, schválené Zastupiteľstvom Banskobystrického kraja uznesením č. 84/2014 zo dňa 05.12.2014,
- ÚPN – VÚC Banskobystrický kraj – Zmeny a doplnky 2020, schválené Zastupiteľstvom Banskobystrického kraja uznesením č. 321/2024 zo dňa 07.03.2024.

**Záväzné časti ÚPN VÚC Banskobystrický kraj v znení neskorších zmien a doplnkov, ktoré je potrebné zohľadniť v riešení Územného plánu mesta Poltár:**

#### **1. V oblasti usporiadania územia, osídlenia a rozvoja sídelnej štruktúry**

- 1.1. Podporovať v strednej časti Slovenskej republiky, v záujme vytvorenia celoštátne homogénneho a medzinárodne konkurenčného sídelného prostredia, rovnomerne rozložený systém osídlenia miest a vytvorenie vzájomného prepojenia žilinsko-martinského a banskobystricko-zvolenského ťažiska osídlenia s tým aby sa v južnej časti Slovenska podporilo vytvorenie lučenecko-rimavskosobotského ťažiska osídlenia.
- 1.2. Podporovať rozvoj sídelných centier, ktoré tvoria terciárne centrá osídlenia, rozvojové centrá hospodárskych, obšlužných a sociálnych aktivít ako pre priliehajúce zázemia, tak pre príslušný regionálny celok hierarchickým systémom pozostávajúcím z nasledovných skupín centier:
  - 1.2.7. Podporovať rozvoj centier štvrtej skupiny:  
Tornaľa, Žarnovica, Dudince, Hriňová, Poltár, Tisovec

#### **2. V oblasti hospodárstva**

- 2.1 Vytvárať územno-technické predpoklady pre rozvoj hospodárskych aktivít v území vrátane zariadení na nakladanie s odpadmi a považovať ich za prioritný podnet pre jeho komplexný rozvoj,
  - 2.1.1. prednostne sa zamerať na rozvoj pracovných príležitostí v okresoch, kde dlhodobá miera nezamestnanosti dosahuje najvyššie hodnoty v rámci kraja, a to najmä v okresoch Rimavská Sobota, Veľký Krtíš, Žarnovica, Lučenec, Poltár a Revúca,
  - 2.1.3.1. rozvíjať priemyselné parky a technologické parky v mestách Banská Bystrica, Krupina, Lučenec, Nová Baňa, Poltár, Žarnovica, a v obciach Hliník nad Hronom, Kriváň, Víglaš, Tomášovce, Malý Krtíš,
- 2.3. Priemysel, ťažba a stavebníctvo

- 2.3.1. pri rozvoji priemyslu podporovať a uprednostňovať princíp rekonštrukcie, sanácie a intenzifikácie využívania existujúcich priemyselných zón, areálov a plôch, prípadne aj objektov,
- 2.3.2. podporovať rozvoj súčasnej odvetvovej štruktúry priemyselnej výroby s orientáciou najmä na sústavnú modernizáciu technologických procesov a zariadení šetriacich prírodné zdroje, ktoré znížia množstvo vznikajúcich odpadov a znečisťovanie životného prostredia, prípadne budú odpady zhodnocovať, znižovanie výrobných nákladov a energetickej náročnosti výroby, zvyšovanie miery finalizácie, kvality a úžitkových parametrov výrobkov,
- 2.3.3. utvárať územnotechnické predpoklady na:
  - e) podstatné zvýšenie ťažby a spracovania tehliarskych a keramických surovín najmä v južných okresoch Banskobystrického kraja - v okresoch Lučenec, Poltár, Revúca a Rimavská Sobota

### **3. V oblasti rozvoja rekreácie a turistiky**

- 3.2. Udržiavať a skvalitňovať podmienky a vybavenosť pre krátkodobú vnútromestskú a prímestskú rekreáciu:
    - 3.2.1. zabezpečiť ochranu plošného rozsahu existujúcej verejnej zelene a parkov v sídlach a budovaním nových plôch zelene zabezpečiť zvyšovanie jej podielu na jedného obyvateľa a kvality životného prostredia,
    - 3.2.2. v území záhradkárskych a chatových osád prednostne zachovať ich pôvodný charakter a funkciu,
    - 3.2.3. podporovať vytváranie pohybových, relaxačných a vedomostno-poznávacích aktivít v záujmových územiach miest,
  - 3.4.1. zariadenia a služby umiestňovať prednostne do zastavaného územia obcí a bezprostredného okolia obcí,
  - 3.4.2. nové zariadenia a služby v lokalitách rekreácie a cestovného ruchu mimo zastavaných území obcí, umiestňovať prednostne do už zastavaných lokalít,
  - 3.4.3. priestor voľnej krajiny využívať predovšetkým na športové, relaxačné, poznávacie a iné pohybové aktivity,
- 3.8. Viazť lokalizáciu služieb zabezpečujúcich proces rekreácie a turizmu prednostne do zastavaného územia sídiel s cieľom zamedziť neodôvodnené rozširovanie rekreačných útvarov vo voľnej krajine, pričom využiť aj obnovu a revitalizáciu historických mestských a vidieckych celkov a objektov kultúrnych pamiatok.
- 3.10. Vytvárať podmienky pre rozvoj špecifickej vybavenosti centier cestovného ruchu nadregionálneho a regionálneho významu:
- 3.10.1. Ipeľský región CR (12) - Krupina, Veľký Krtíš, Dolná Strehová, Fiľakovo, Poltár, Kokava nad Rimavicou

### **4. V oblasti usporiadania územia z hľadiska ekologických aspektov, ochrany prírody a pôdneho fondu**

- 4.1. Rešpektovať územné vymedzenie a podmienky ochrany a využívanie všetkých vyhlásených chránených území v kategóriách chránená krajinná oblasť, národný park, národná prírodná rezervácia, prírodná rezervácia, národná prírodná pamiatka, prírodná pamiatka, chránený areál, chránený krajinný prvok a ich ochranných pásiem, chránené vtáčie územie, územie európskeho významu, navrhované územia európskeho významu a národného významu, biotopy chránených rastlín a živočíchov.
- 4.2. Rešpektovať pri organizácii, využívaní a rozvoji územia význam a hodnoty jeho prírodných daností. V chránených územiach (európska sústava chránených území NATURA 2000 vrátane navrhovaných, národná sústava chránených území, chránené územia vyhlásené v zmysle medzinárodných dohovorov), v prvkoch územného systému ekologickej stability, v NECONET, v biotopoch európskeho významu, národného významu, regionálneho významu a v biotopoch druhov európskeho, národného a regionálneho významu zosúladiť využívanie územia s funkciou

- ochrany prírody a krajiny s cieľom udržania resp. dosiahnutia priaznivého stavu druhov, biotopov a častí krajiny.
- 4.4. Uplatňovať pri hospodárskom využívaní území chránených podľa zákona o ochrane prírody a krajiny diferencovaný spôsob hospodárenia a uprednostňovať biologické a integrované metódy ochrany územia,
    - 4.4.1. rešpektovať prioritnú biologickú, ekologickú a environmentálnu funkciu lesov nachádzajúcich sa vo vyhlásených a navrhovaných chránených územiach kategórie národná prírodná rezervácia, prírodná rezervácia, národná prírodná pamiatka a prírodná pamiatka,
    - 4.4.2. rešpektovať hlavnú biologickú, ekologickú a environmentálnu funkciu lesov s druhoradým, alebo podradným drevoprodukčným významom, ktoré sú v kategóriách ochranné lesy, lesy osobitného určenia, mimo časti lesov pod vplyvom imisí zaradených do pásiem ohrozenia a lesy vo všetkých vyhlásených a navrhovaných chránených územiach kategórií chránený areál, národný park a v územiach vymedzených biocentier,
  - 4.5. Rešpektovať platné územné systémy ekologickej stability, biocentrá, terestrické a hydrické migračné koridory, interakčné prvky, pufovacie zóny, genofondové lokality, chránené nelesné a lesné biotopy.
  - 4.6. Rešpektovať pri umiestňovaní činností do územia, hodnotovo-významové vlastnosti krajiny integrujúce v sebe prírodné a kultúrne dedičstvo, nerastné bohatstvo, vrátane energetických surovín, zohľadňovať ich predpokladané vplyvy na životné prostredie, na charakteristický vzhľad krajiny a realizáciou vhodných opatrení dosiahnuť odstránenie, obmedzenie alebo zmiernenie prípadných negatívnych vplyvov, ako aj elimináciu nežiaducich zmien v charakteristickom vzhľade krajiny.
  - 4.7. Uplatňovať pri hospodárskom využívaní území začlenených medzi prvky územného systému ekologickej stability podmienky ustanovené platnou legislatívou:
    - 4.7.1. vylúčiť umiestňovanie veterných elektrární a technických prvkov s negatívnym (aj vizuálnym) vplyvom na krajinu v chránených územiach a na územiach sústavy NATURA 2000
  - 4.8. Zosúladovať trasovanie dopravnej a technickej infraštruktúry s prvkami ekologickej siete tak, aby bola maximálne zabezpečená ich vodivosť a homogénnosť ich vhodným trasovaním, resp. budovaním funkčných ekoduktov.
  - 4.9. Eliminovať systémovými opatreniami stresové faktory pôsobiace na prvky územného systému ekologickej stability (znečisťovanie prostredia, eutrofizáciu, fragmentáciu krajiny, šírenie invázných druhov organizmov, bariérový efekt dopravných koridorov a priečných prekážok v tokoch...).
  - 4.10. Rešpektovať najkvalitnejšiu poľnohospodársku pôdu a mimo lesné pozemky mimo zastavaného územia mesta ako limitujúci faktor urbanistického rozvoja územia, osobitne chrániť poľnohospodársku pôdu s veľmi vysokým až stredne vysokým produkčným potenciálom, poľnohospodársku pôdu, na ktorej boli vybudované hydromelioračné zariadenia a osobitné opatrenia na zvýšenie jej produkčnej schopnosti (produkčné sady a vinice). Rozvoj smerovať najmä formou intenzifikácie zastavaného územia, rozvoj mimo už zastavaného územia je možný len v nevyhnutých prípadoch a v odôvodnenom rozsahu.
  - 4.11. Zabezpečovať nástrojmi územného plánovania ekologicky optimálne využívanie územia, rešpektovanie, prípadne obnovu funkčného územného systému ekologickej stability, biotickej integrity krajiny a biodiverzity na úrovni regionálnej a lokálnej.
  - 4.12. Zabezpečovať zachovanie a ochranu všetkých typov mokradí, revitalizovať vodné toky a ich brehy vrátane brehových porastov a lemov, zvýšiť rôznorodosť príbrežnej zóny (napojenie odstavených ramien, zachovanie sprievodných brehových porastov) s cieľom obnoviť integritu a zabezpečiť priaznivé existenčné podmienky pre biotu vodných ekosystémov s prioritou udržiavania biodiverzity a vitality brehových porastov vodných tokov.
  - 4.13. Zabezpečovať zvýšenie ekologickej stability a obnovu biologickej rozmanitosti v územiach a krajinných segmentoch a narušeným prírodným a životným prostredím.
  - 4.14. Podporovať dobývanie nerastov len v území, na ktorom v súvislosti s dobývaním nedôjde k negatívnym sociálnym dopadom. V rámci využitia ložísk nerastov nepripustiť na území

Banskobystrického kraja použitie technológie kyanidového lúhovania pri ich spracovaní, úprave a zušľachtovaní.

- 4.15. Zabezpečiť ochranu všetkých vodných zdrojov v rozsahu ich vymedzených ochranných pásiem na území kraja využívaných na hromadné zásobovanie obyvateľstva pitnou vodou.
- 4.16. Chrániť nerastné a prírodné bohatstvo a racionálne ho využívať pri organizácii priestorového usporiadania a funkčného využívania územia v súlade s princípmi trvalo udržateľného rozvoja a s požiadavkami na ochranu prírody a krajiny, zachovania terénneho reliéfu, kultúrneho dedičstva a súčasnej krajinnej štruktúry.
- 4.17. V blízkosti chránených ložiskových území a dobývacích priestorov nerozširovať a nezakladať nové rekreačné alebo obytné územia.
- 4.18. Zabezpečovať trvalo ochranu krajiny v zmysle Európskeho dohovoru o krajine smerujúcu k zachovaniu a udržaniu významných alebo charakteristických črt krajiny vyplývajúcich z jej historického dedičstva a prírodného usporiadania alebo ľudskej aktivity.
- 4.19. Pri plánovaní a budovaní vodných stavieb používať riešenia, ktoré nezhoršujú stav vôd.

## **5. V oblasti usporiadania územia z hľadiska kultúrneho dedičstva**

- 5.1. Rešpektovať pamiatkový fond a kultúrne dedičstvo, vo všetkých okresoch Banskobystrického kraja predovšetkým chrániť najcennejšie objekty a súbory objektov zaradené, alebo navrhované na zaradenie do kategórie pamiatkových území pamiatkových rezervácií a pamiatkových zón, pamiatkových objektov a nehnuteľných národných kultúrnych pamiatok, vrátane ich vyhlásených ochranných pásiem, chrániť ich a využívať v súlade s ustanoveniami zákona o ochrane pamiatkového fondu v znení neskorších predpisov.
  - 5.6.4. rešpektovať vyhlásené ochranné pásma nehnuteľných kultúrnych pamiatok:  
Poltár - Zelené - Ev. a v. kostol, kamenný most,
- 5.14. Rešpektovať a zachovať typické formy a štruktúry osídlenia charakterizujúce jednotlivé špecifické regióny kraja vo vzťahu k staviteľstvu, ľudovému umeniu, typickým formám hospodárskych aktivít a väzbám s prírodným prostredím, v súlade so súčasnou krajinou štruktúrou v jednotlivých regiónoch a s ustanoveniami Európskeho dohovoru o krajine.
- 5.15. Uplatňovať a rešpektovať typovú a funkčnú charakteristiku sídiel mestského, malomestského a rôznych foriem vidieckeho osídlenia vrátane typického rozptýleného osídlenia územia kraja.
- 5.16. Rešpektovať pri rozvoji územia význam a hodnoty jeho kultúrno-historických daností v nadväznosti na všetky zámery v sociálno-ekonomickom rozvoji.

## **6. V oblasti rozvoja nadradenej dopravnej infraštruktúry**

- 6.1. V oblasti rozvoja cestnej infraštruktúry
  - 6.1.24. vybudovať cestu II/595 Tomášovce (I/16 - R2) - Poltár - Kokava nad Rimavicou, rezervovať územie pre výhľadové obchvaty obcí ,
  - 6.1.26. rezervovať územie pre novú trasu spojovacej cesty Nové Hony (I/16) - Poltár (II/595), pokračovaním trasy cesty III/2669 v úseku Prša - Poltár, pre napojenie okresného mesta Poltár na navrhovanú rýchlostnú cestu R2 s obchvatom mesta Poltár,
- 6.9. V oblasti rozvoja infraštruktúry cyklistickej dopravy:
  - 6.9.1. podporovať rozvoj nemotorovej, predovšetkým cyklistickej dopravy,
  - 6.9.2. podporovať tvorbu plánovacích a strategických dokumentov integrujúcich cyklistickú dopravu na regionálnej úrovni a rešpektovať koridory navrhovanej kostrovej siete cyklotrás na území BBK,
  - 6.9.3. podporovať tvorbu projektových dokumentácií a generelov pre cyklistickú dopravu a realizáciu cyklistickej infraštruktúry,
  - 6.9.4. podporovať využívanie pozemkov a lesných ciest vo vlastníctve štátu a samospráv na budovanie cyklistických ciest a cykloturistických trás,
  - 6.9.5. cyklistické trasy situovať mimo telesa diaľnic, rýchlostných ciest a ciest I. triedy v súlade s platnými STN a technickými predpismi. Cyklistickú dopravu, najmä polohy trás pre cykloturistickú dopravu v maximálnej možnej miere odčleniť od automobilovej cestnej dopravy

a navrhnuť samostatné cyklistické komunikácie.

6.10. V oblasti integrácie druhov dopravy na území kraja umiestňovať zastávky a prestupové body podľa jednotlivých kategórií

6.10.3. Zastávky kategórie C ponúkajú prestup medzi autobusmi prímestskej autobusovej dopravy a regionálnymi, osobnými vlakmi:

Poltár

## **7. V oblasti rozvoja nadradenej technickej infraštruktúry**

7.2. Zásobovanie elektrickou energiou

7.2.8. rezervovať priestor pre nové transformačné stanice a koridory pre prívodné 110 kV vedenia v obciach Zvolen, Fiľakovo, Lučenec, Detva, Nová Baňa, Poltár,

## **II. Verejnoprospešné stavby**

### **1. Cestná infraštruktúra**

1.21.13. cesta II/595 Tomášovce (I/16 – R2) – Poltár – Kokava nad Rimavicou, rekonštrukcia cesty, vo výhľade s obchvatmi obcí

### **5. Zásobovanie pitnou vodou**

5.62. Rekonštrukcia oblastného vodovodu Málinec - Poltár (DN 800 oceľ)

### **6. Odvádzanie a zneškodňovanie odpadových vôd**

6.1. Poltár kanalizácia intenzifikácia ČOV

### **7. Odtokové pomery**

7.32. Poltár, ochranné opatrenia na potoku Poltarica, II. etapa, rkm 3,000 - 5,000

### **8. Zásobovanie elektrickou energiou**

8.5. realizácia rozvodní a transformovní 110/22 kV v mestách Zvolen, Fiľakovo, Detva, Nová Baňa, Lučenec, Poltár s prívodnými 110 kV vedeniami

### **11. Odpadové hospodárstvo**

11.7. dobudovanie regionálnej skládky odpadov na odpad, ktorý nie je nebezpečný v k.ú Zelené, Breznička, okres Poltár

## 4 IDENTIFIKÁCIA HLAVNÝCH PROBLÉMOV A STRETOV V ÚZEMÍ MESTA

Zámerom mesta je spracovanie územného plánu mesta s určením regulácie priestorového usporiadania a funkčného využívania územia a vytvorením predpokladov pre trvalý súlad všetkých činností v území s osobitným zreteľom na starostlivosť o životné prostredie, dosiahnutie ekologickej stability a trvalo udržateľného rozvoja.

Žiadne veľkoplošné chránené územia, ani chránené územia siete NATURA 2000 (územia európskeho významu, chránené vtáčie územie) sa v katastri mesta nenachádzajú. Priamo v katastri mesta Poltár sa nenachádzajú ani žiadne chránené stromy ani územia medzinárodného významu. Najbližším veľkoplošným chráneným územím od mesta je veľkoplošné chránené územie CHKO Cerová vrchovina (vzdialená 40 km južne).

**Pri spracovaní územného plánu mesta je potrebné zohľadniť a zosúladiť:**

### Prvky ÚSES:

- NRbk1 – Ipeľ- nadregionálny biokoridor
- RBk3 - Uhorské – Poltár - regionálny biokoridor
- GL9 - Niva Ipľa - genofondová lokalita
- GL17 - Kúpna hora - genofondová lokalita  
Chránený areál „Kúpna hora“ bol vyhlásený Všeobecne záväznou vyhláškou Krajského úradu v Banskej Bystrici č. 6/2000 zo dňa 31.03.2000 za účelom zabezpečenia ochrany lesných spoločenstiev s hromadným výskytom šafránu dvojfarebného (Crocus Discolor) na južnej hranici jeho rozšírenia.
- GL18 - Zeleniansky rybník - genofondová lokalita
- GL20 - Biska - genofondová lokalita
- GL23 - Smolná – Chocholná - genofondová lokalita
- GL36 - Poltárica – Machulina - genofondová lokalita
- GL40 – Poltárica - genofondová lokalita

### Mokrade lokálneho významu:

- Rybník pri Poltári – Zelené
- Mokrad' J od Poltára pri žel. Trati
- Zelené, močiar SZ od rybníka

### Ďalšie skutočnosti:

- rekultivovaná skládka odpadu v mestskej časti Slaná Lehota,
- chránené ložiskové územie: Poltár II – Červeň, Poltár IV, Poltár V, Poltár VI,
- dobývací priestor: Poltár II – Červeň, Poltár IV, Poltár V, Poltár VI,
- registrované zosuvy,
- nízke až vysoké radónové riziko,
- vytvoriť dostatočnú územnú rezervu pre návrh nových resp. rekonštrukciu existujúcich križovatiek,
- obmedzenia vyplývajúce z cestného zákona, najmä cesty II/595 , III/2713, III/2715 a III/2725,
- obmedzenia vyplývajúce z existujúcej plynovej prepravnej siete,
- obmedzenia vyplývajúce z existujúcej plynovej distribučnej siete,
- obmedzenia vyplývajúce z existencie hydromelioračných zariadení,
- obmedzenia vyplývajúce z príslušných ustanovení zákona o ochrane pred povodňami,
- obmedzenia vyplývajúce z príslušných ustanovení zákona o vodách,
- obmedzenia vyplývajúce z existujúcich elektrických vedení a zariadení,
- obmedzenia vyplývajúce z existujúcich vodárenských rozvodov a zariadení,

- obmedzenia vyplývajúce z príslušných ustanovení zákona o ochrane poľnohospodárskej pôdy,
- rešpektovať poľnohospodársku pôdu použiť na stavebné účely a iné nepoľnohospodárske účely len v nevyhnutných prípadoch a odôvodnenom rozsahu, za hranicou zastavaného územia riešiť umiestnenie stavby na PP so zreteľom na ochranu poľnohospodárskej pôdy zaradenej do 1 až 4 skupiny kvality BPEJ,
- rešpektovať poľnohospodársku pôdu ako limitujúci faktor územného rozvoja riešeného územia,
- v prípade dôvodnej potreby navrhovať stavebné zámery na menej kvalitných poľnohospodárskych pôdach a to v nevyhnutnom rozsahu, podľa aktuálnej potreby v súvislosti s predpokladaným demografickým rozvojom na obdobie platnosti ÚPN,
- lokality navrhovať tak, aby nedošlo k narušeniu ucelenosti honov, vytváraniu častí nevhodných pre poľnohospodárske obrábanie, prípadne obmedzeniu prístupu poľnohospodárskym mechanizmom,
- obmedzenia vyplývajúce z príslušných ustanovení zákona o ochrane lesov,
- obmedzenia vyplývajúce z príslušných ustanovení zákona o dráhach.

Čísťopis

## 5 POŽIADAVKY NA RIEŠENIE, VYPLÝVAJÚCE Z DEMOGRAFICKÝCH, SOCIÁLNYCH, EKONOMICKÝCH A ENVIRONMENTÁLNYCH POTRIEB MESTA

K 31.12.2024 žilo v meste Poltár 5 123 obyvateľov, z čoho bolo 2 453 mužov a 2 670 žien. Hustota obyvateľstva je 168 obyv./km<sup>2</sup>. Podľa SODB 2021 žilo v meste v tom čase 2 686 ekonomicky aktívnych obyvateľov. So základným vzdelaním žilo v meste 1 006 obyvateľov, 3 011 obyvateľov malo stredoškolské a 551 obyvateľov vysokoškolské vzdelanie. V meste sa v čase SODB 2021 nachádzalo 776 rodinných domov so 779 bytmi a 126 bytových domov s 1 536 bytmi.

V centrálnej časti mesta sa nachádza budova mestského úradu, mestský park, budova komunitného centra, budova Úradu práce sociálnych vecí a rodiny (v ktorej sídli aj pošta, banka a cukráreň), námestie, budova kultúrneho domu (Kino Ipeľ), budova Základnej školy Školská 3, budova ZUŠ, budova Špeciálnej základnej školy, budova Spojenej školy, budova materskej školy aj budova Základnej školy Slobody 638/2. Ďalej sa v tejto časti mesta nachádza aj budova polikliniky, niekoľko lekární, kaderníctiev, kozmetických salónov, predajní textilu, drogérií, predajní potravín, kaviarní, pohostinstiev, reštaurácií, mäsiarstiev a pekární. Na východ od tohto centrálného trojuholníka sa nachádza ešte budova druhej materskej školy na ul. Kanadská. Na tejto ulici má stanicu aj Polícia SR – Dopravný inšpektorát. Severovýchodne od centrálného trojuholníka nájdeme ešte hasičskú zbrojnicu, mestskú knižnicu, mestské múzeum, tenisové kurty, mestský futbalový štadión Sklotatran. Na sever od centrálného trojuholníka je lokalizovaný mestský cintorín a Dom smútku a vedľa nich Zariadenie sociálnych služieb Poltár. Ďalšie dva cintoríny sú lokalizované v mestskej časti Zelené a v mestskej časti Slaná Lehota. Zo zariadení sociálnych služieb sa okrem spomínaného komunitného centra a Zariadenia sociálnych služieb v Poltári nachádza ešte Domov sociálnych služieb Tilia (konkrétne v mestskej časti Slaná Lehota). Mesto disponuje aj zberným dvorom kovošrotu a čističkou odpadových vôd. Mesto má dve čerpacie stanice a dve autoumyvárne. V letných mesiacoch funguje aj mestské kúpalisko. Mesto disponuje zelenými a rekreačnými plochami, medzi ktoré patria parky, športoviská a verejné záhrady. Tieto plochy majú dôležitú funkciu v štruktúre mesta, keďže poskytujú priestor na oddych, rekreáciu a spoločenské aktivity.

**V územnom pláne mesta je potrebné riešiť:**

### 5.1 Rozvoj bývania

- vymedziť plochy pre obytnú funkciu v rámci zastavaného územia na plochách nadmerných záhrad a existujúcich prieluk
- vytvorenie novej rezidenčnej štvrte v lokalitách Zelené a Slaná Lehota
- časť plochy bývalých sklárni vymedziť na obytnú funkciu
- navrhnúť ďalšie lokality, potrebné pre rozvoj obytnej funkcie

### 5.2 Rozvoj sociálnej vybavenosti

- modernizácia školských zariadení s dôrazom na technické a remeselné vzdelanie
- vymedziť plochy pre rozvoj sociálnych a komunitných služieb

### 5.3 Rozvoj v hospodárskej a ekonomickej oblasti

- revitalizácia areálu bývalých sklárni na zónu malého a stredného podnikania
- možnosť umiestnenia nezávadných remeselných tradícií v objektoch rodinných domov (napr. keramika)
- vymedziť nové plochy s výrobnou funkciou

#### 5.4 Rozvoj z hľadiska ochrany a starostlivosti o životné prostredie

- zosúladiť záujmy ochrany prírody a krajiny a navrhovaný rozvoj mesta
- navrhnúť rozšírenie verejnej kanalizácie a verejného vodovodu
- intenzifikácia ČOV
- v obytnom území pri návrhu novej zástavby zohľadniť a rešpektovať prípustné hodnoty určujúcich veličín hluku vo vonkajšom prostredí
- obmedziť nepriaznivé vplyvy v dôsledku znečisťovania ovzdušia zdrojov znečisťovania ovzdušia na ľudské zdravie a životné prostredie znížením emisií z vykurovania domácností
- poľnohospodársku pôdu použiť na stavebné účely a iné nepoľnohospodárske účely len v nevyhnutných prípadoch a odôvodnenom rozsahu
- lokality navrhovať tak, aby nedošlo k narušeniu ucelenosti honov, vytváraniu častí nevhodných pre poľnohospodárske obrábanie, prípadne obmedzeniu prístupu poľnohospodárskym mechanizmom
- za hranicou zastavaného územia riešiť umiestnenie stavby na PP so zreteľom na ochranu poľnohospodárskej pôdy zaradenej do 1 až 4 skupiny kvality BPEJ a vyhodnotiť dôsledky dopadu na PP
- pri navrhovaní lokalít na stavebné a iné nepoľnohospodárske zámery využívať predovšetkým voľné kapacity v hraniciach zastavaného územia, nevyužívané prieluky, prípadne lokality nadväzujúce bezprostredne na hranicu súčasne zastavaného územia,
- rešpektovať Stratégiu adaptácie SR na zmenu klímy – aktualizácia (MŽP SR, 2018) a Akčný plán pre implementáciu Stratégie adaptácie SR na zmenu klímy, (MŽP SR, 2021),
- v rámci riešenia dopravných koridorov, sídelnej štruktúry a zastavovacích podmienok navrhnúť kompenzačné opatrenia:
  - vytváranie ochranných a izolačných zelených pásov (stromoradia, lineárne vegetačné bariéry) pozdĺž frekventovaných komunikácií,
  - výsadba zelene s vysokou schopnosťou viazať prach a zachytávať emisie (napr. lipa, javor, hrab, brest),
  - zelené a modrozelené infraštruktúry (zelené strechy, priepustné povrchy, vegetačné ostrovy),
  - rozptylové opatrenia podľa Vyhlášky MŽP SR č. 248/2023 Z. z. o požiadavkách na stacionárne zdroje znečisťovania ovzdušia v znení neskorších predpisov zvyšovať plochy vegetácie a vodných plôch,
- rešpektovať záplavové územia vodných tokov.

## 6 HLAVNÉ POŽIADAVKY NA ÚZEMIE MESTA Z HĽADISKA PRIESTOROVÉHO USPORIADANIA ÚZEMIA A FUNKČNÉHO VYUŽÍVANIA ÚZEMIA

Pri riešení návrhu ÚPN-O je potrebné dodržať nasledovné požiadavky:

- Navrhovaná rozvojová urbanistická koncepcia bude z hľadiska funkčno-priestorového riešenia rešpektovať doterajší historický vývoj mesta,
- Územný rozvoj mesta bude rešpektovať miestne prírodné podmienky a tiež vývojovo vytvorené a významovo nadradené dopravno-technické danosti osídlenia.
- Rozvojová koncepcia mesta bude prioritne rešpektovať územný potenciál vo vnútri súčasného zastavaného územia, s ohľadom na výrazné dopady klimatickej zmeny s rizikami v podobe období sucha, extrémnych horúčav a privalových dažďov.

### ➤ Bývanie

- Je uvedené v kapitole 5.1 tohto dokumentu.

### ➤ Vybavenosť

- V súvislosti s potrebou zvýšenia kvality sociálneho prostredia, navrhnuť dobudovanie adekvátnych kapacít občianskeho vybavenia a verejných a komerčných služieb,
- rekonštrukcia budovy polikliniky,
- navrhnuť funkčné plochy pre zvýšenie kapacít v oboch MŠ
- navrhnuť priestorové zásady a regulatívy pôdorysného a výškového usporiadania zástavby tak, aby boli rešpektované kompozičné významné urbanistické a architektonické celky.

### ➤ Šport a rekreácia

- Navrhnuť plochu pre výstavbu plaveckého bazéna na mestskom kúpalisku, modernizácia a rozšírenie mestského kúpaliska o nové atrakcie, prvky na hranie detí, prístrešok na budove kúpaliska, rozšírenie stravovacích služieb a pod.,
- riešiť plochu pre výstavbu rozhľadne,
- riešiť trasy pre výstavbu cyklistických chodníkov v meste (v centre, pripojenie Zeleného a Slanej Lehoty) s prepojením na okolité obce a už existujúce cyklotrasy (napr. PT-RS), vrátane nabíjajúcich staníc a doplnkovej infraštruktúry,
- navrhnuť funkčnú plochu pre výstavbu multifunkčného ihriska,
- prebudovanie a modernizácia existujúcich plôch športovej infraštruktúry v meste (napr. športová hala).

### ➤ Výroba

- ako v bode 5.3

## 6.5 Dopravná vybavenosť

### ➤ 6.5.1 Cestná doprava

- rešpektovať existujúcu dopravnú infraštruktúru a jej ochranné pásma (II/595, III/2713, III/2715 a III/2725),
- navrhnuť spojovaciu cestu Nové Hony (I/50-Poltár II/595) v dĺžke cca 10 km pre napojenie poltárskeho regiónu na navrhovanú rýchlostnú cestu R2
- navrhnuť výstavbu kruhového objazdu
- navrhnuť vybudovanie parkoviska pri cyklistickom chodníku (ul. Továrenská)
- navrhnuť výstavbu náučných chodníkov v katastri mesta

- navrhnuť „cestu skla“
- mimo zastavané územie mesta a v zastavanom území mesta pre cesty II. a III. triedy uvažovať s územnou rezervou pre šírkové usporiadanie v zmysle STN,
- navrhnuť dobudovanie mestských ciest,
- navrhnuť dobudovanie systému pešej dopravy v zastavanom území i mimo neho a vyznačiť i v širších súvislostiach k príľahlému územiu, jej šírkové usporiadanie je potrebné navrhnuť v zmysle STN ,
- pri riešení dopravných závad, parkovacích plôch, rekonštrukcie chodníkov a autobusových zastávok postupovať v súlade s platnými ustanoveniami cestného a stavebného zákona,
- vyznačiť ochranné pásma ciest príslušných tried mimo zastavaného územia mesta,
- vyznačiť autobusové zastávky a pešiu dostupnosť.

#### ➤ 6.5.2 Letecká doprava

- Do katastrálneho územia mesta (Poltár, Slaná Lehota, Zelené) nezasahujú žiadne ochranné pásma, resp. prekážkové roviny a plochy letísk, heliportov, osobitných letísk a leteckých pozemných zariadení, ktoré sa nachádzajú mimo územia mesta, a ktoré by ovplyvňovali a limitovali rozvoj mesta.

#### ➤ 6.5.3. Železničná doprava

Pri návrhu ÚPN-M Poltár je potrebné zohľadniť:

- zvýšenie najvyššej traťovej rýchlosti na trati zo 60 km/h na 70 km/h,
- predĺženie koľajiska ŽST Poltár smerom na Utekáč,
- navrhnuť plochy pre vybudovanie parkoviska pre osobné automobily pri železničnej zastávke Zelené v žkm 15,802; pri železničnej stanici Poltár v žkm 18,642; pri železničnej zastávke Slaná Lehota v žkm 21,657,
- akceptovať trasu vysokorýchlostnej trate podľa štúdie Optimálny systém vedenia vysokorýchlostných tratí na území SR, prílohy Prehľadná mapa alternatívneho riešenia trás VRT,
- všetky existujúce úrovňové kríženia komunikácií so železničnou traťou navrhnuť ako mimoúrovňové,
- všetky novobudované kríženia komunikácií s traťou riešiť ako mimoúrovňové.

### 6.6 Technická vybavenosť

#### ➤ 6.6.1 Vodné hospodárstvo

##### ○ 6.6.1.1. Vodné toky

Katastrálne územie mesta spadá do povodia vodohospodársky významného toku Ipeľ (správcovský názov Ipeľ + prítok Ipl'a, identif. č. 4-24-01, 02,03-1) pretekajúceho severozápadným okrajom mesta, v rámci ktorého postupne priberá viacero svojich pravostranných a ľavostranných prítokov.

Z hľadiska technicko-prevádzkových záujmov správcu vodných tokov a protipovodňovej ochrany pre výkon správy vodných tokov je v návrhu ÚPN – M potrebné zapracovať:

- V § 20 zákona č. 7/2010 Z. z. o ochrane pred povodňami v znení neskorších predpisov je v inundačnom území, teda v území príľahlom k vodnému toku, ktoré je počas povodní zvyčajne zaplavované vodou vyliatou z koryta, zakázané umiestňovať presne definované budovy, stavby, objekty a zariadenia. V zmysle ustanovení § 20 ods. 6 písm. c) zákona č. 7/2010 Z. z. o ochrane pred povodňami v znení neskorších predpisov je v inundačnom území okrem iného zakázané vykonávať terénne úpravy, ktoré môžu zhoršiť odtok povrchových vôd počas povodne.

- Situovanie nových stavebných objektov musí byť v súlade s § 20 zákona č. 7/2010 Z. z. o ochrane pred povodňami v znení neskorších predpisov -je nutné rešpektovať prirodzené záplavové územie vodných tokov, ako aj obmedzenia využitia územia v záplavovom území (zamedzenie výstavby a iných nevhodných činností).
- Pre výkon správy dotknutých vodných tokov je nutné v zmysle § 49 zákona č. 364/2004 Z. z. o vodách v znení neskorších predpisov pozdĺž vodohospodársky významného vodného toku ponechať voľný nezastavaný pobrežný pozemok (manipulačný pás vodného toku) v šírke 10,0 m od brehovej čiary toku a pozdĺž drobných vodných tokov ponechať voľný nezastavaný pobrežný pozemok (manipulačný pás vodného toku) v šírke 5,0 m od brehovej čiary toku a zároveň umožniť správcovi toku prístup k vodným tokom pre účely zabezpečovania prevádzkových činností vyplývajúcich z ustanovení zákona č. 364/2004 Z. z. o vodách v znení neskorších predpisov.
- Do vymedzeného pobrežného pozemku vodných tokov nie je možné umiestňovať stavby trvalého charakteru, zariadenia a vedenia technickej infraštruktúry, oplotenie, súvislú vzrastlú zeleň, ani ho inak poľnohospodársky obhospodarovať.
- Pri návrhu koncepcie nakladania s dažďovými vodami, vzhľadom na klimatickú zmenu, riešenie dôsledkov sucha a nedostatku vody, je nutné navrhnuť opatrenia na zdržanie povrchového odtoku dažďových vôd zo spevnených plôch v prípade nových lokalít určených na zástavbu (z komunikácií, spevnených plôch a striech rodinných domov, prípadne iných stavebných objektov) na pozemku stavebníka prostredníctvom vsakovacích objektov (prípadne s retenčnými nádržami), dažďových záhrad, jazierok a podobne tak, aby nedochádzalo k zhoršeniu odtokových pomerov v území. Ak nie je možné zachytávať vodu z povrchového odtoku na mieste dopadu zrážok alebo v jeho tesnej blízkosti, možno ju odvádzať do povrchových vôd. Uvedené opatrenia je nutné navrhnuť tak, aby prípadný odtok z daného územia do recipientu nebol zvýšený voči stavu pred realizáciou prípadnej navrhovanej zástavby a aby nebola zhoršená kvalita vody v recipiente v súlade s ustanovením § 36 ods. 17 zákona č. 364/2004 Z. z. o vodách v znení neskorších predpisov (vodný zákon) a v zmysle požiadaviek NV SR č. 269/2010 Z. z. podľa § 9.
- Na základe Registra avizovaných projektov infraštruktúry dopravy (RAPID) v rámci plánovanej dopravnej infraštruktúry štátneho resp. medzinárodného významu zapracovať do informatívnej textovej časti výhľadovo sledovanú vodnú cestu Ipeľ.

o **6.6.1.2. Hydromelióracie a odvodnenie poľnohospodárskej pôdy**

V k.ú. Poltár, Zelené, Slaná Lehota sa nachádzajú hydromelióračné zariadenia v správe Hydromelióracie, š.p. ktoré je potrebné v návrhu rešpektovať:

k.ú. Poltár

- odvodňovací kanál „kanál A“ (evid. č. 5305 163 003), ktorý bol vybudovaný v roku 1980 o celkovej dĺžke 1,975 km v rámci vodnej stavby „OP a ÚT Poltár“ (evid. č. 5305 163);
- odvodňovací kanál „kanál B“ (evid. č. 5305 163 004), ktorý bol vybudovaný v roku 1980 o sledovanú v celkovej dĺžke 0,061 km v rámci vodnej stavby „OP a ÚT Poltár“ (evid. č. 5305 163);
- odvodňovací kanál „kanál C“ (evid. č. 5305 163 005), ktorý bol vybudovaný v roku 1980 o celkovej dĺžke 0,455 km v rámci vodnej stavby „OP a ÚT Poltár“ (evid. č. 5305 163);
- odvodňovací kanál „kanál krytý Cez záhrady“ (evid. č. 5305 197 004), ktorý bol vybudovaný v roku 1986 o celkovej dĺžke 0,128 km v rámci vodnej stavby „OP Poltár IV.“ (evid. č. 5305 197);
- odvodňovací kanál „kanál Klinček“ (evid. č. 5305 207 002), ktorý bol vybudovaný v roku 1987 o celkovej dĺžke 0,400 km v rámci vodnej stavby „OP Poltár VI.“ (evid. č. 5305 207);
- odvodňovací kanál „kanál krytý Hlavný“ (evid. č. 5305 213 001), ktorý bol vybudovaný v roku 1988 o celkovej dĺžke 1,032 km v rámci vodnej stavby „OP Poltár V/A“ (evid. č. 5305 213);
- odvodňovací kanál „kanál krytý Od trate“ (evid. č. 5305 213 002), ktorý bol vybudovaný v roku 1988 o celkovej dĺžke 0,224 km v rámci vodnej stavby „OP Poltár V/A“ (evid. č. 5305 213);

#### k.ú. Zelené

- odvodňovací kanál „kanál krytý Od poľnej cesty“ (evid. č. 5305 207 001), ktorý bol vybudovaný v roku 1987 o celkovej dĺžke 0,930 km v rámci vodnej stavby „OP Poltár VI.“ (evid. č. 5305 207);
- odvodňovací kanál „kanál Pod cestou“ (evid. č. 5305 216 002), ktorý bol vybudovaný v roku 1989 o celkovej dĺžke 0,985 km v rámci vodnej stavby „OP JRD Poltár V/B (evid. č. 5305 216);
- odvodňovací kanál „kanál krytý Od cesty“ (evid. č. 5305 216 003), ktorý bol vybudovaný v roku 1989 o celkovej dĺžke 0,306 km v rámci vodnej stavby „OP JRD Poltár V/B“ (evid. č. 5305 216);

#### k.ú. Slaná Lehota

- odvodňovací kanál „kanál krytý Cez stredisko“ (evid. č. 5305 197 005), ktorý bol vybudovaný v roku 1986 o celkovej dĺžke 0,261 km v rámci vodnej stavby „OP Poltár IV.“ (evid. č. 5305 197);
- V k.ú. Poltár, Zelené, Slaná Lehota je vybudované detailné odvodnenie poľnohospodárskych pozemkov drenážnym systémom neznámeho vlastníka.

Ďalej je potrebné akceptovať:

- Križovanie inžinierskych sietí a komunikácií s kanálom je nutné navrhnuť a realizovať v zmysle ustanovení STN „Križovanie a súbehy melioračných zariadení s komunikáciami a vedeniami“ z r. 1983.
- Závlahovú stavbu – záujmové územie závlahy, podzemné závlahové potrubie je nutné pri vypracovaní ÚPN mesta a realizácii stavieb rešpektovať, vrátane ochranného pásma 5 m od brehovej čiary kanálov od brehovej čiary kanála v otvorenom profile a 5 m od osi kanála v krytom profile.

#### ○ **6.6.1.3. Zásobovanie vodou a odkanalizovanie**

V meste Poltár je vybudovaný verejný vodovod, kanalizácia a ČOV v správe SVS, a.s.

V návrhu ÚPN – M je potrebné:

- Prehodnotiť existujúci stav kanalizačnej siete, navrhnuť riešenie odkanalizovania mesta s odvedením splaškových vôd do ČOV,
- prehodnotiť existujúci stav vodovodnej siete, navrhnuť riešenie zásobovania vodou,
- rešpektovať a zdokumentovať ochranné pásma vodovodných a navrhovaných kanalizačných potrubí,
- rešpektovať vybudované vodohospodárske zariadenia a dodržať ich ochranné pásma v zmysle zákona o verejných vodovodoch a kanalizáciách v znení neskorších predpisov
- navrhované vodovodné potrubia v čo najväčšej miere zokruhovať,
- výpočet potreby vody ( $Q_p$ ,  $Q_m$ ) pre existujúcu a navrhovanú zástavbu a stanoviť v zmysle platnej vyhlášky (vrátane potreby vody na hasenie požiarov).

#### ➤ **6.6.2 Zásobovanie elektrickou energiou**

Elektrická energia je do riešeného územia dodávaná cez rozvodné 22 kV linky z prevodových 110/22 kV transformovni v Lučenci, Hnúšti, Rimavskej Sobotě a Filákově.

Vzhľadom na vzdialenosť napájacích zdrojov nadradenej sústavy - 110/22 kV transformovni je súčasný systém zásobovania riešeného územia do výhľadu nevyhovujúci.

- riešiť zásobovanie elektrickou energiou pre navrhovaný rozvoj mesta v rozsahu metodiky spracovania ÚPN,
- pri návrhu rozvojových lokalít je potrebné do územného plánu zahrnúť priestorovú rezervu pre distribučné vedenie,
- nové transformačné stanice TS v rozvojových lokalitách umiestniť na verejne prístupné miesta s možnosťou trvalého prístupu. Nové distribučné TS navrhovať čo najbližšie do centra predpokladaných odberov. Miesto osadenia nových TS a dĺžky NN vývodov z TS musia zohľadňovať požiadavky na bezpečnosť distribúcie elektriny a kvalitu napätia,

- navrhované podzemné VN a NN vedenia a trafostanice riešiť ako kioskové resp. kompaktné,
- pri riešení územného plánu je nutné zdokumentovať a rešpektovať ochranné a bezpečnostné pásma existujúcich a navrhovaných zariadení podľa zákona o energetike v platnom znení.

### ➤ 6.6.3. Zásobovanie plynom

V návrhu ÚPN-M je potrebné:

- rešpektovať existujúce trasy plynovodov,
- navrhnúť možnosť plynofikácie existujúcich zastavaných ako aj navrhovaných lokalít,
- preveriť možnosti využívania alternatívnych zdrojov energie,
- pri riešení územného plánu je nutné zdokumentovať a rešpektovať ochranné a bezpečnostné pásma existujúcich ako aj navrhovaných plynárenských zariadení, existujúce plynárenské zariadenia zakresliť do ÚPN-M.

### ➤ 6.6.5 Telekomunikácie

V návrhu ÚPN- M je potrebné:

- dodržať ochranné pásmo existujúcej telekomunikačnej siete v zmysle platných predpisov,
- navrhnúť optickú transportnú sieť.

### ➤ 6.6.6. Odpadové hospodárstvo

Mesto má zabezpečený pravidelný odvoz odpadu. V návrhu ÚPN-M je potrebné riešiť:

- zvýšiť podiel triedenia odpadu, v prípade potreby navrhnúť rozšírenie kapacity zberného dvora.

## 7 POŽIADAVKY NA OCHRANU KULTÚRNEHO DEDIČSTVA

V návrhu ÚPN-M je potrebné rešpektovať:

### 1. Evidované nehnuteľné národné kultúrne pamiatky

#### - Evanjelický kostol v Poltári

Unifikovaný názov NNKP:	kostol	Vznik	1791
Bližšie určenie NNKP:	ev.a.v.	Prevládajúci sloh:	klasicizmus
Zaužívaný názov NNKP:	evanjelický kostol	Primárne druhové určenie:	architektúra
Typ NNKP:	sakrálna architektúra	Sekundárne druhové určenie:	urbanizmus
Číslo ÚZPF:	476/1		

#### - Evanjelický kostol v Zelenom

Unifikovaný názov NNKP:	kostol	Vznik	1835
Bližšie určenie NNKP:	ev.a.v.	Prevládajúci sloh:	klasicizmus
Zaužívaný názov NNKP:	evanjelický kostol	Primárne druhové určenie:	architektúra
Typ NNKP:	sakrálna architektúra	Sekundárne druhové určenie:	urbanizmus
Číslo ÚZPF:	497/1		

#### - Turecký most

Unifikovaný názov NNKP:	most cestný	Vznik	1. pol. 19. st.
Bližšie určenie NNKP:	kamenný	Prevládajúci sloh:	-
Zaužívaný názov NNKP:	turecký most	Primárne druhové určenie:	technika
Typ NNKP:	technické pamiatky	Sekundárne druhové určenie:	architektúra, urbanizmus
Číslo ÚZPF:	528/1		

### 2. Archeologické náleziská:

- POLTÁR, poloha KOSTOLISKO – polykultúrne archeologické nálezisko:
  - praveké pohrebisko (doba bronzová), značná časť pohrebiska zničená
  - povetkomoravské osídlenie (keramika z 10. - 11. storočia)
  - stredoveká osada Dolný Poltár s kostolom, cintorínom a panským sídlom (vrcholný stredovek, zánik osady v 17. storočí)
- ZELENÉ, poloha PIVNICA - polykultúrne archeologické nálezisko:
  - praveké sídlisko (doba bronzová, pilinská kultúra – kultúrna vrstva, súbor keramiky)
  - sídlisko z doby rímskej (súbor keramiky)
  - včasnostredoveké osídlenie (kultúrna vrstva, súbor keramiky)
  - vrcholnostredoveká osada (súbor bielej gemerskej keramiky)
- ZELENÉ, poloha VLČÍ HÁJ – praveké sídlisko
  - sídlisko z doby bronzovej (hatvanská kultúra, súbor keramiky)
- ZELENÉ, poloha HÁJ – nálezisko depotu postriebných polotovarov na razbu mincí (50 ks) z neskorého stredoveku, prípadne včasného novoveku
- POLTÁR, poloha KOZÍ CHRÁT – polykultúrne archeologické nálezisko
  - pohrebisko z doby bronzovej (žiarové hroby pilinskej kultúry)
  - stredoveké osídlenie
- POLTÁR, poloha HORNÁ PRIEVANA – sídlisko z doby bronzovej (pilinská kultúra)

- POLTÁR, poloha DOLNÁ PRIEVANA – zaniknutá stredoveká osada (keramika, povrchová prospekcia v roku 1998)
- POLTÁR, poloha PRIEKOPA – terénna anomália (val) s pôvodnou dĺžkou cca 120 m pretínajúca inundáciu potoka Poltarica - zaznamenaná na II. a III. vojenskom mapovaní z 19. storočia a na historickej ortofotomape z roku 1950; v roku 1967 z jej západnej časti boli pozorované vyčnievajúce ľudské kosti a nevýrazná keramika; v súčasnosti z väčšiny zaniknutá a dochovaný len jej relikt; funkcia otázna
- POLTÁR, poloha SKALICA (PRI ŽŤ) – praveké osídlenie (keramika z mladšej doby bronzovej)
- POLTÁR, poloha KVETNÁ ULICA - cintorín z 19. storočia (zaznamenaný na II. a III. vojenskom mapovaní a na historickej ortofotomape z roku 1950)
- POLTÁR, poloha KRAUSZOVA TEHELŇA (na Železničnej ulici) – dnes zaniknutá

Čistopis

## 8 POŽIADAVKY NA ROZSAH A OBSAH RIEŠENIA

Návrh ÚPN – M bude spracovaný v podrobnosti stanovenej v §§12 a 13 Vyhlášky Úradu pre územné plánovanie a výstavbu SR č.392/2023 Z. z. o obsahu a spôsobe spracovania územnoplánovacej dokumentácie a o územnoplánovacích podkladoch a všeobecných požiadavkách na priestorové usporiadanie územia a funkčné využívanie územia a v súlade s Vyhláškou Úradu pre územné plánovanie a výstavbu SR č. 153/2024Z.z. o štandardoch a metodike spravovania územnoplánovacej dokumentácie a územnoplánovacích podkladov.

### Územný plán mesta Poltár bude obsahovať:

- **informatívnu časť územného plánu mesta v textovej časti, ktorá bude obsahovať:**
  - a) základné údaje,
  - b) širšie vzťahy,
  - c) vyhodnotenie doterajšej územnoplánovacej dokumentácie mesta,
  - d) vyhodnotenie vplyvu demografických, sociálnych, environmentálnych a ekonomických vývojových tendencií na územný rozvoj mesta,
  - e) vyhodnotenie urbanistickej štruktúry, krajinnej štruktúry a limitov územia mesta,
  - f) priemet území krajinnej infraštruktúry miestneho významu a území ochrany prírody a krajiny miestneho významu,
  - g) návrh plôch a koridorov pre umiestnenie stavieb vo verejnom záujme a plôch zelenej infraštruktúry vo verejnom záujme,
  - h) urbanistickú koncepciu rozvoja mesta, priemet zastavaného územia a členenie na priestorovo-funkčné celky a priestorovo-funkčné časti,
  - i) zdôvodnenie a opis regulácie a spôsob výpočtu limitov,
  - j) vymedzenie plôch určených na odňatie poľnohospodárskej pôdy a lesných pozemkov,
  - k) zásady a podmienky vyplývajúce z osobitných predpisov.
- **informatívnu časť územného plánu mesta v grafickej časti, ktorá bude obsahovať grafické znázornenia:**
  - a) širších vzťahov a vymedzenia riešeného územia,
  - b) urbanistickej štruktúry a krajinnej štruktúry a limitov územia mesta,
  - c) urbanistickej koncepcie rozvoja mesta, vymedzenia zastavaného územia a členenia na priestorovo funkčné celky a priestorovo-funkčné časti,
  - d) priemetu území krajinnej infraštruktúry a území ochrany prírody a krajiny miestneho významu,
  - e) návrhu plôch a koridorov pre umiestnenie stavieb vo verejnom záujme a plôch zelenej infraštruktúry vo verejnom záujme,
  - f) iných územných limitov, vyplývajúcich z územnoplánovacej dokumentácie vyššieho stupňa, a limitov ochranného a bezpečnostného pásma,
  - g) plôch určených na odňatie poľnohospodárskej pôdy a lesných pozemkov.
- **záväznú časť územného plánu mesta v textovej časti, tvorenú z regulačných listov s regulačnými podmienkami jednotlivých priestorovo-funkčných celkov, ktoré obsahujú:**
  - a) číselné alebo iné označenie alebo názov priestorovo-funkčného celku alebo jeho priestorovo-funkčnej časti,
  - b) grafickú schému polohy a vymedzenie priestorovo-funkčného celku alebo jeho priestorovo-funkčnej časti,
  - c) plošnú výmeru priestorovo-funkčného celku alebo jeho priestorovo-funkčnej časti,
  - d) identifikáciu polohy a stručnú charakteristiku priestorovo-funkčného celku alebo jeho priestorovo funkčnej časti,

- e) priestorové usporiadanie územia s uvedením parametrov základných regulatívov a podľa potreby voliteľných regulatívov pre plochy priestorovo-funkčných celkov, priestorovo-funkčných častí a pozemkov,
  - f) funkčné využívanie územia s uvedením základnej funkcie a jednej alebo viacerých neprípustných funkcií a podľa potreby jednej alebo viacerých prípustných funkcií,
  - g) súpis plôch a koridorov pre umiestnenie stavieb vo verejnom záujme a súpis plôch pre umiestnenie zelenej infraštruktúry vo verejnom záujme s uvedením ich druhu a účelu,
  - h) súpis osobitných území, ak sú na území priestorovo-funkčného celku alebo jeho priestorovo-funkčnej časti navrhované,
  - i) identifikáciu územia, pamiatkovej rezervácie alebo pamiatkovej zóny, ak sa v priestorovo-funkčnom celku alebo jeho priestorovo-funkčnej časti nachádzajú, pre ktoré je potrebné obstaráť územný plán zóny,
  - j) určenie ostatných území, v priestorovo-funkčnom celku alebo jeho priestorovo-funkčnej časti, pre ktoré je potrebné obstaráť územný plán zóny.
- **záväznú časť územného plánu mesta v grafickej časti, ktorú tvorí regulačný výkres, ktorý grafickými prostriedkami a opismi vyjadruje priestorovú a funkčnú reguláciu územia, ktorý obsahuje:**
- a) základné údaje,
  - b) hranicu územia mesta,
  - c) hranicu zastavaného územia mesta,
  - d) členenie územia na priestorovo-funkčné celky alebo na priestorovo-funkčné časti,
  - e) priestorovú reguláciu vyjadrenú prostredníctvom základných regulatívov a podľa potreby voliteľných regulatívov priestorového usporiadania územia,
  - f) reguláciu funkčného využívania územia s uvedením základnej funkcie a jednej alebo viacerých neprípustných funkcií a podľa potreby jednej alebo viacerých prípustných funkcií,
  - g) priemet plôch a koridorov pre umiestnenie stavieb vo verejnom záujme a priemet plôch pre umiestnenie zelenej infraštruktúry vo verejnom záujme,
  - h) priemet osobitných území,
  - i) priemet území, v ktorých sa nachádzajú pamiatkové rezervácie alebo pamiatkové zóny, pre ktoré je potrebné obstaráť územný plán zóny,
  - j) priemet ostatných území, pre ktoré je potrebné obstaráť územný plán zóny.

Textová časť informatívnej časti a textová časť záväznej časti územného plánu mesta sa spracujú ako dva samostatné dokumenty.

Grafická časť informatívnej časti územného plánu mesta sa spracuje v elektronickej podobe na podklade mapového diela v záväznom geodetickom referenčnom systéme v podrobnosti spracovania výkresov v mierke 1: 25 000, 1:10 000 a 1:5 000.

Grafická časť záväznej časti územného plánu mesta sa spracuje v elektronickej podobe na podklade mapového diela v záväznom geodetickom referenčnom systéme v podrobnosti spracovania výkresu priestorovej a funkčnej regulácie v mierke 1:5 000, príp. 1:10 000. Množstvo a druh voliteľných regulatívov priestorového usporiadania a funkčného využívania budú upresnené v návrhu územného plánu, na základe urbanistického riešenia územia mesta.

## **9 INFORMÁCIA O POTREBE VYPRACOVANIA VARIANTNÉHO NÁVRHU RIEŠENIA**

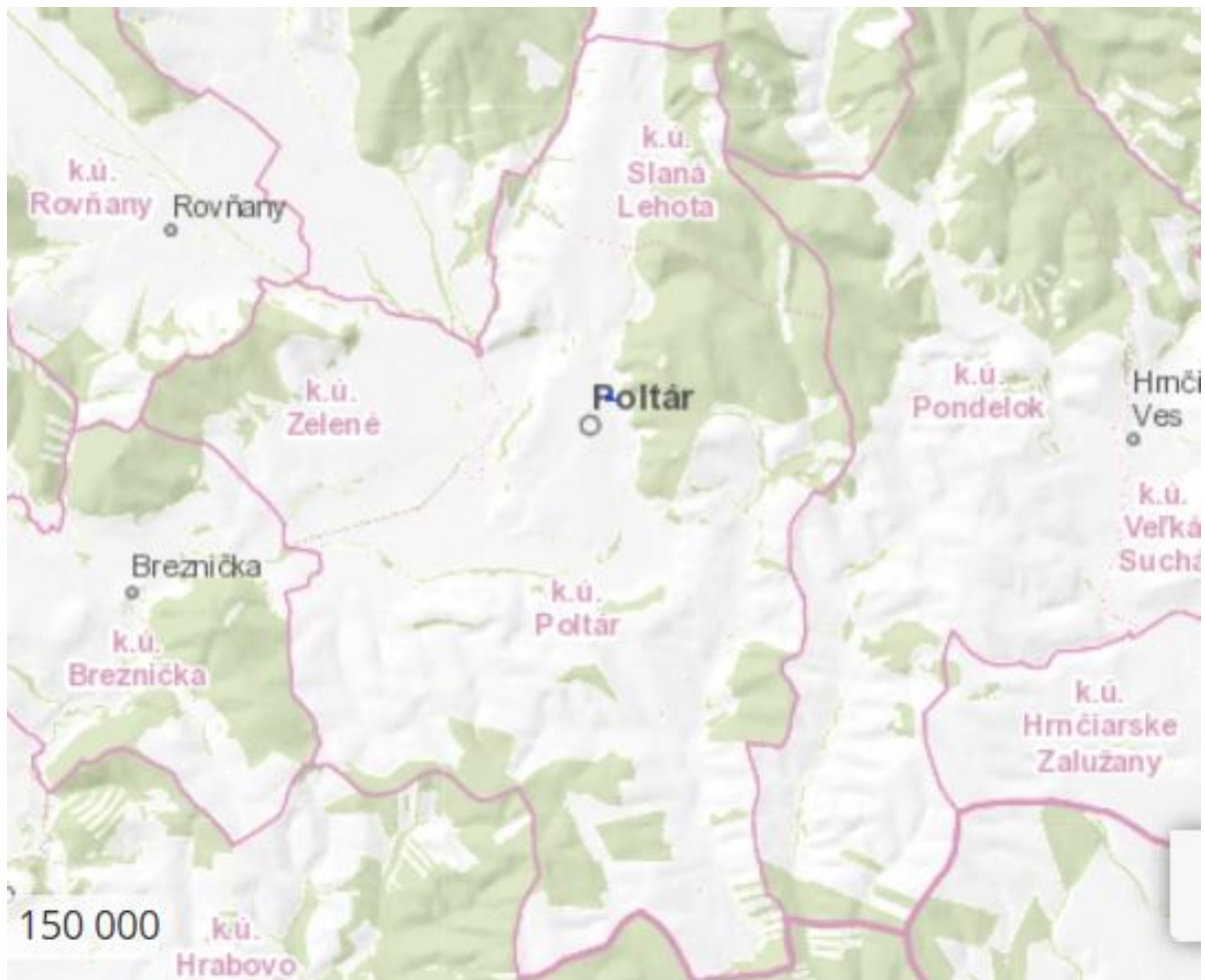
S variantným riešením sa neuvažuje.

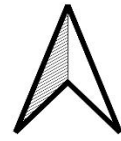
Čistopis

# PRÍLOHY

Čistopis

Zobrazenie priemetu katastrálneho územia mesta Poltár





### Legenda

— hranica katastrálneho územia

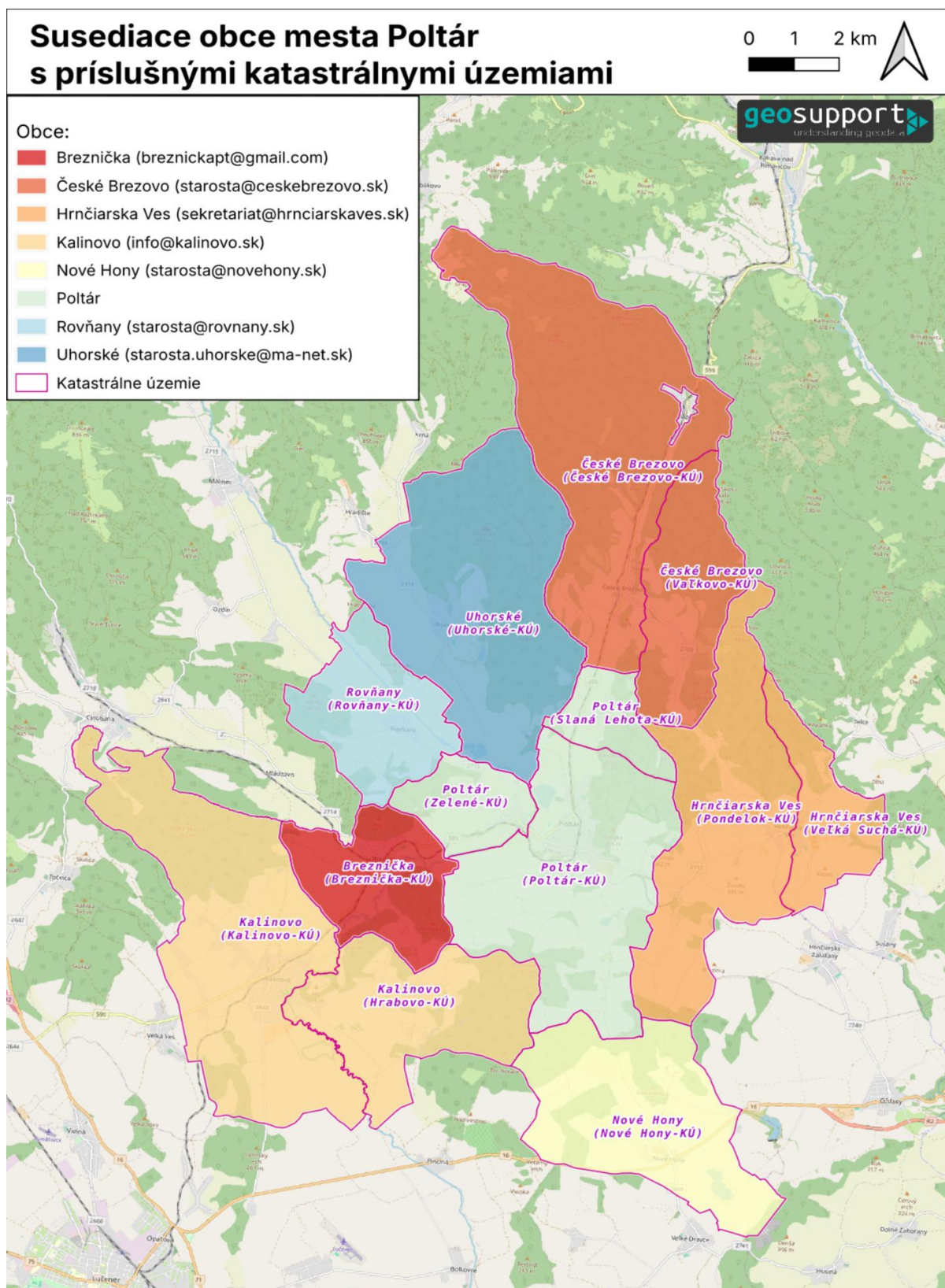


Zdroj podkladovej mapy: ZBGIS

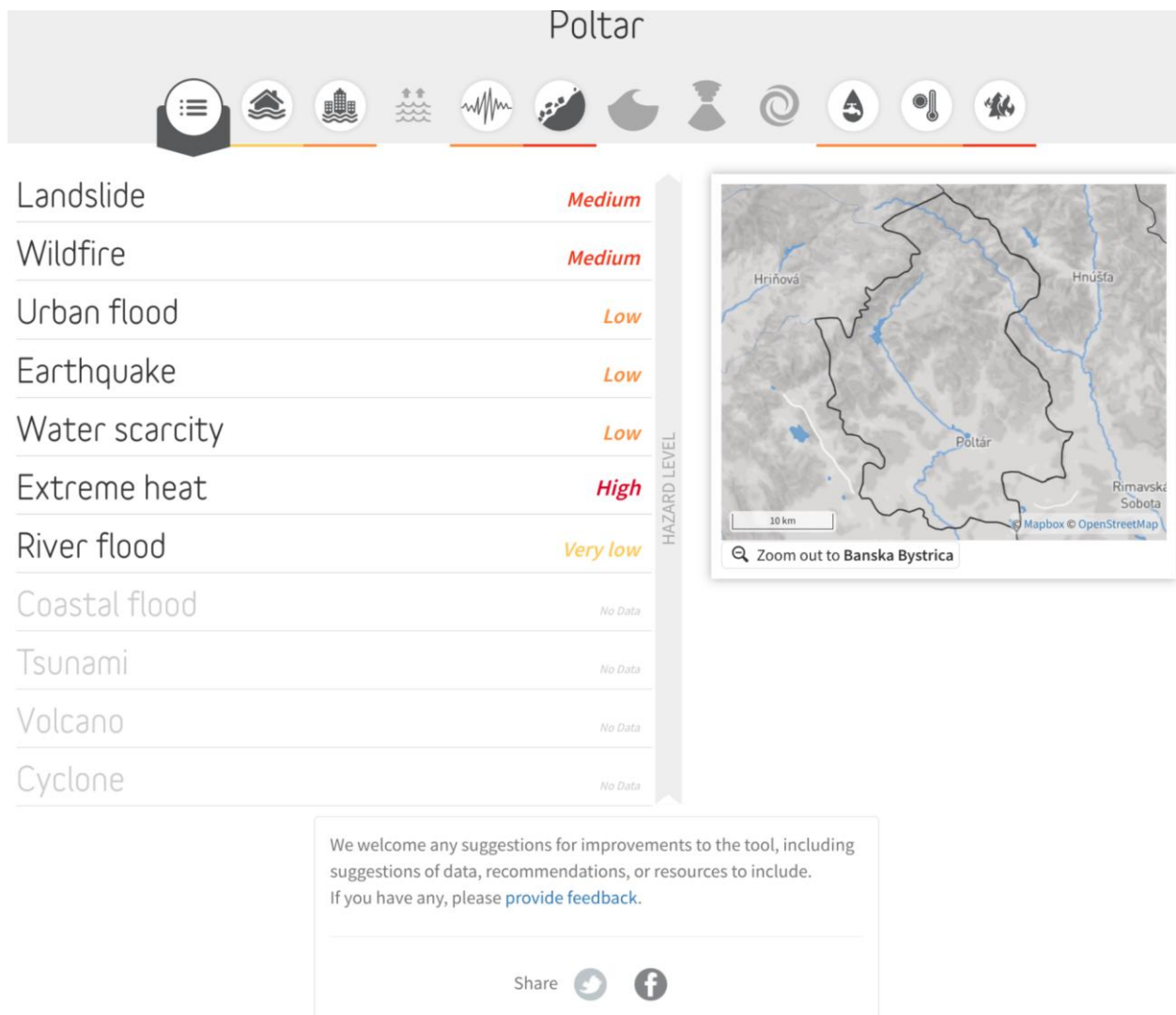
Spracované pomocou opensource programu QGIS Geographic Information System (qgis.org), 2023



## Širšie územné vzťahy mesta Poltár



## Vyhodnotenie klimatických rizík okresu Poltár



Zdroj: GFDRR, 2025